

# Milano

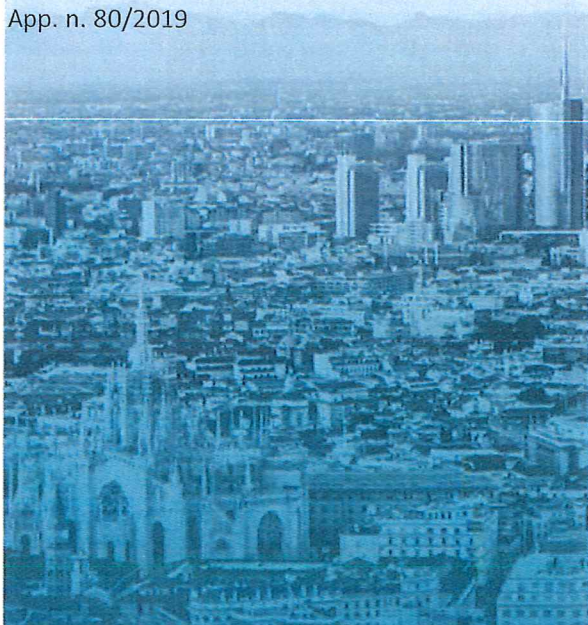


## Comune di Milano

### DIREZIONE TECNICA

Ufficio Coordinamento Controlli Amianto

Servizio di censimento e monitoraggio di manufatti contenenti amianto e fibre artificiali vetrose negli immobili del Comune di Milano e servizi accessori  
App. n. 80/2019



**ATTUAZIONE DEL PROGRAMMA DI CONTROLLO DEI MATERIALI DI AMIANTO IN SEDE AI SENSI DEL DM 6 SETTEMBRE 1994**

Rev. n. 00      Data emissione 02/08/2021

Redazione G. Elmi      Data sopralluogo 06/07/2021

#### PRECEDENTI REVISIONI

Rev. n. Redazione      Data emissione      Motivo

## INFORMATIVA SULLA PRESENZA DI AMIANTO NEGLI EDIFICI



**VIA FELICE CASATI 6/ VIA ALESSANDRO TADINO 12,  
MILANO**

SCUOLA PRIMARIA – n. prog. 507 (civ. Casati 6)  
NIDO D'INFANZIA – n. prog. 1831 (civ. Tadino 12)

Il Responsabile Amianto Dott. Ruggero Caserta



**RTI**


RAGGRUPPAMENTO  
TEMPORANEO DI IMPRESE



## Sommario

---

Sommario.....	2
1. Premessa .....	3
2. Note sull'amianto.....	4
3. Rischi per la salute.....	5
4. Norme comportamentali.....	6
5. Rilevamento della presenza di amianto .....	7

Redazione	Documento	Sito	Data emissione	
RTI SILEA ROMEO SAFETY S.E. 	Informativa sulla presenza di amianto negli edifici	507-1831_Via Felice Casati, 6 - Via Alessandro Tadino, 12 - Milano	02/08/2021	Pag. 2 di 8



# ALLEGATO 4

---

Informativa per gli occupanti e/o i lavoratori

RTI

RAGGRUPPAMENTO  
TEMPORANEO DI IMPRESE



Modulo NA/1 – NOTIFICA PRESENZA DI AMIANTO IN STRUTTURE O LUOGHI

Al Dipartimento di Prevenzione Medico della ASL .....

Il / la sottoscritto Cognome..... Nome .....  
 nato a ..... prov. .... il ..... / ..... / .....  
 residente in via/piazza ..... n. .... Frazione/Località .....  
 CAP ..... Comune ..... Prov. .... Codice Fiscale .....  
 Telefono ..... Fax ..... Indirizzo di posta elettronica .....  
 in qualità di  proprietario  amministratore condominio  rappresentante legale

DICHIARA

1. Indirizzo dell'edificio o del luogo con presenza di amianto

Via/piazza **CASATI FELICE** ..... n. **6**..... Frazione/Località .....  
 CAP **20124** ..... Comune **MILANO** ..... Provincia **MI**

In caso di ditta/società/struttura aperta al pubblico [vedi (\*) punto 2], indicare la denominazione:

**FORMAZIONE: CORSI DI LINGUA, SCUOLA PRIMARIA**

2. Destinazione d'uso prevalente dell'edificio o del luogo con amianto

Abitazione  Uffici

Struttura pubblica o privata aperta al pubblico (\* specificare) **SCUOLA** .....  
 Altro (specificare) .....

(\*) Scuole di ogni ordine e grado – Strutture di ricovero e cura, Residenze Socio Assistenziali (RSA) – Uffici della pubblica amministrazione

– Impianti sportivi, palestre, piscine – Alberghi e Case alloggio – Centri commerciali – Istituti penitenziari – Cinema, teatri, sale convegni – Biblioteche – Luoghi di culto (l'elenco non è esaustivo).

3. Luogo dove è presente l'amianto:

Fabbricato  
  Impianto  
 Area ricoperta (asfaltata, ecc.)  
 Area in terra

4. L'amianto è: Confinato  non confinato (\*)

(\*) Confinato: materiale contenente amianto separato dall'ambiente da una barriera fisica permanente.

5. Il sito con presenza di amianto è  Accessibile (\*\*)  non accessibile

(\*\*) Accessibile: possibilità di accedere al sito.

6. Indicazioni sui manufatti contenenti amianto: mastice condotte aerazione, rivestimento tubazioni, residuo materiale spruzzato e intonaco colonna, colla pavimento

Parametro	Amianto in matrice friabile		Amianto in matrice compatta	
	Coibentazione di strutture murarie o metalliche, residuo materiale spruzzato e intonaco colonna	Coibentazione di impianti termici, rivestimento tubazioni,	Pareti o pannelli in cemento amianto, camini, mastice condotte aerazione	Pavimenti in vinil amianto, colla pavimenti
Anno di posa (aaaa)	-	-	-	-
Quantità (Kg o m <sup>3</sup> )	<b>4003 mq</b>	<b>600 ml</b>	<b>&lt; 2 mc</b>	<b>4000 mq</b>
Superficie esposta alle intemperie (m <sup>2</sup> )	<b>0 mq</b>	<b>0 ml</b>	<b>0 mc</b>	<b>0 mq</b>
Stato di conservazione (*)	<b>&lt; 10%</b>	<b>&lt; 10%</b>	<b>&lt; 10%</b>	<b>&lt; 10%</b>
Condizione del materiale con amianto (**)	<b>Friabile</b>	<b>Friabile</b>	<b>Non friabile</b>	<b>Non friabile</b>

(\*) Danneggiato meno del 10% (. 10%) / più del 10% (. 10%).

(\*\*) Friabile – Non friabile (Friabile: materiale che può essere facilmente sbriciolato o ridotto in polvere con la semplice pressione manuale).

7. Vi è attività nel sito con amianto  SI  NO (Dimessa)

8. È stato programmato l'intervento di bonifica  SI  NO

9. (Se Si) Tipo d'intervento programmato:  Rimozione  Confinamento  
 Altro .....

Data ...../...../.....

Firma del dichiarante (leggibile e per esteso)

.....


## 1. Premessa

---

Dal momento in cui viene rilevata la presenza di materiali contenenti amianto in un edificio, è necessario che sia messo in atto un programma di controllo e manutenzione al fine di ridurre al minimo l'esposizione degli occupanti. Tale programma implica mantenere in buone condizioni i materiali contenenti amianto, prevenire il rilascio e la dispersione secondaria di fibre, intervenire correttamente quando si verifichi un rilascio, verificare periodicamente le condizioni dei materiali contenenti amianto.

Tra gli obblighi di legge in presenza di amianto (Legge 257/1992 e DM 6/9/1994) è previsto, nell'ambito del programma di controllo e manutenzione dei materiali a base amianto, quello di **fornire una corretta informazione agli occupanti dell'edificio sulla presenza di amianto nello stabile, sui rischi potenziali e sui comportamenti da adottare.**

Il presente documento risponde, quindi, all'obbligo di cui sopra.

Redazione	Documento	Sito	Data emissione	
 RTI SILEA ROMEO SAFETY S.E.	Informativa sulla presenza di amianto negli edifici	507-1831_Via Felice Casati, 6 - Via Alessandro Tadino, 12 - Milano	02/08/2021	Pag. 3 di 8



## 2. Note sull'amianto

L'amianto, chiamato anche asbesto, è un minerale naturale a struttura fibrosa. È presente naturalmente in molte parti del globo terrestre e si ottiene facilmente dalla roccia madre dopo macinazione e arricchimento, in genere in miniere a cielo aperto.

Per la normativa italiana sotto il nome di amianto sono compresi i seguenti sei composti:

→ amianto di Serpentino: *crisotilo*;

→ amianti di Anfibolo: *amosite*, *crocidolite*, *tremolite*, *antofillite*, *actinolite*.

Per anni è stato considerato un materiale estremamente versatile a basso costo, con estese e svariate applicazioni industriali, edilizie e in prodotti di consumo.


L'amianto ha trovato larghissimo impiego in moltissimi settori ed in particolare nell'edilizia.

La Legge n. 257/92 ha vietato l'estrazione dell'amianto, la fabbricazione di manufatti e la loro commercializzazione. Il divieto, tuttavia, non è esteso anche all'utilizzazione dei prodotti di amianto o contenenti amianto. La legge ha proibito (e questo era l'obiettivo principale) in modo definitivo qualsiasi ulteriore diffusione e aumento di prodotti contenenti amianto sul territorio nazionale, non vietando l'uso dei materiali già posti in opera. Per tali motivi ci sono ancora oggi moltissimi edifici in cui è presente l'amianto.

Con l'entrata in vigore della legge sopraccitata si potrebbe supporre che negli edifici costruiti dopo il 1992 non sono più presenti materiali contenenti amianto (MCA). Tuttavia, visto i tempi di attuazione della legge, due anni dopo la data di entrata in vigore, per essere ragionevolmente sicuri che non sono stati utilizzati materiali o manufatti contenenti amianto (MCA), la data è il 1995. Prima di quest'anno non si può escludere che non vi sia amianto poiché possono essere stati utilizzati fondi di magazzino. Anche nel caso degli edifici ristrutturati, che sono stati costruiti prima del 1992, è necessaria un'accurata ispezione.

All'interno di edifici materiali contenenti amianto possono essere presenti:

- ✓ nella Centrale Termica (coibentazione delle tubazioni, guarnizioni della caldaia, tubazioni di aerazione, amianto applicato a spruzzo sul soffitto e le pareti);
- ✓ nei pavimenti vinilici;
- ✓ nei cavedi;
- ✓ nella copertura (lastre piane o ondulate di cemento-amianto, tegole tipo marsigliese, guaine impermeabili, ecc.);
- ✓ nei sottotetti (tubi di aerazione, pluviali, lastre di cemento-amianto, cassoni per l'acqua)
- ✓ nelle canne fumarie e nei comignoli;
- ✓ negli intonaci;
- ✓ nelle tubazioni (scarichi, fognatura, acqua potabile);
- ✓ nei controsoffitti;
- ✓ nel vano corsa ascensore e nel locale macchinario;
- ✓ nei rivestimenti antincendio applicati a spruzzo.

Redazione	Documento	Sito	Data emissione	
RTI SILEA ROMEO SAFETY S.E. 	Informativa sulla presenza di amianto negli edifici	507-1831_Via Felice Casati, 6 - Via Alessandro Tadino, 12 - Milano	02/08/2021	Pag. 4 di 8

### 3. Rischi per la salute

*L'esposizione a fibre di amianto è associata a diverse malattie, in particolare a carico dell'apparato respiratorio (asbestosi, carcinoma polmonare e mesotelioma pleurico).*

Dette malattie insorgono dopo molti anni dall'esposizione: dai 10 ai 15 anni per l'asbestosi, dai 10 ai 30 anni per il carcinoma polmonare e tra i 20 ed i 50 anni per il mesotelioma.

L'**asbestosi** e il **carcinoma polmonare** sono associate ad esposizione medio alte e continue (professionali) alle fibre di amianto e quindi riguarda i lavoratori che lavorano nel settore (attualmente gli addetti alle bonifiche di amianto).

Il **carcinoma polmonare** è una **malattia diffusa** originata anche dall'esposizione a diversi fattori lavorativi e non, quali il **fumo di sigaretta**, cromo, nichel, materiali radioattivi, **inquinanti ambientali** (idrocarburi aromatici di provenienza industriale, derivati dal catrame, **gas di scarico dei motori**). Il **fumo di sigaretta potenzia gli effetti negativi dell'amianto e quindi fa aumentare la probabilità di contrarre la malattia.**

Il **mesotelioma** è invece un tumore raro della membrana di rivestimento del polmone (pleura) o dell'intestino (peritoneo) o ancora del cuore (pericardio) e del testicolo (tunica vaginale del medesimo) **associata quasi in modo esclusivo alle fibre d'amianto a seguito di inalazioni anche a dosi piccole.**

Le esposizioni negli ambienti di vita, in generale, sono di molto inferiori a quelle professionali, tuttavia non sono da sottovalutare perché gli effetti degenerativi non hanno *teoricamente* valori di soglia.

La potenziale pericolosità dei MCA, presenti in un edificio, dipenderà dalla maggiore o minore facilità di rilasciare fibre nell'aria e che possono essere respirate dagli occupanti (le fibre di amianto sono pericolose per la salute quando vengono inalate).


In generale i materiali contenenti amianto possono essere classificati in due categorie:

- *materiali friabili*: materiali che possono essere facilmente sbriciolati o ridotti in polvere con la semplice pressione manuale;
- *materiali compatti*: materiali duri che possono essere sbriciolati o ridotti in polvere solo con l'impiego di attrezzi meccanici come dischi abrasivi, frese, trapani, ecc.

I materiali friabili sono quelli potenzialmente più pericolosi, poiché possono liberare fibre spontaneamente per la scarsa coesione interna (soprattutto se sottoposti a fattori di deterioramento quali vibrazioni, correnti d'aria, infiltrazioni d'acqua, ecc.) e possono essere facilmente danneggiati nel corso di interventi di manutenzione o da parte degli occupanti dell'edificio, se sono collocati in aree accessibili.

Sono considerati friabili, ad esempio, i rivestimenti isolanti (per l'isolamento termico e/o acustico) o antincendio applicati a spruzzo, i controsoffitti, gli intonaci, ecc. Non sono friabili le coperture e le tubazioni di cemento-amianto, i pavimenti vinilici, le canne fumarie.

L'EPA (Environmental Protection Agency – USA) e il WHO (World Health Organization) definiscono **1 fibra/litro** un rischio lifetime (probabilità di contrarre una neoplasia entro gli 80 anni di vita) di 1 caso di mesotelioma ogni 100.000 persone esposte (1/100.000 rappresenta in sanità pubblica il livello di rischio accettabile, se messo in relazione ad altri fattori come alcool, fumo, alimentazione, ecc.).

Redazione	Documento	Sito	Data emissione	
RTI SILEA ROMEO SAFETY S.E. 	Informativa sulla presenza di amianto negli edifici	507-1831_Via Felice Casati, 6 - Via Alessandro Tadino, 12 - Milano	02/08/2021	Pag. 5 di 8



## 4. Norme comportamentali


Premesso che *"la presenza di materiali contenenti amianto in un edificio non comporta di per sé un pericolo per la salute degli occupanti. Se il materiale è in buone condizioni e non viene manomesso, è estremamente improbabile che esista un pericolo apprezzabile di rilascio di fibre di amianto. Se invece il materiale viene danneggiato per interventi di manutenzione o per vandalismo, si verifica un rilascio di fibre che costituisce un rischio potenziale"*, è opportuno, al fine di limitare al massimo la potenziale esposizione a fibre, attuare comportamenti che non causino liberazione di fibre in aria.

In particolare, nell'edificio con presenza di amianto, è necessario che:

1. *i manufatti con amianto non siano sollecitati (rotti, forati, grattati, ecc.);*
2. *qualora ciò avvenisse o qualora si rinvengano polveri o frammenti a terra del materiale, contattare il Comune di Milano. I locali inquinati dovranno essere inaccessibili fino all'arrivo dei tecnici incaricati dei controlli e/o della eventuale pulizia.*

Qualsiasi intervento in prossimità dei materiali contenenti amianto deve essere gestito con procedure rigorose, sotto il coordinamento del *Responsabile con compiti di controllo e coordinamento di tutte le attività manutentive che possono interessare i materiali di amianto.*

Operazioni che comportino un esteso interessamento dell'amianto non possono essere consentite, se non nell'ambito di progetti di bonifica. Le aziende autorizzate devono essere iscritte nell'apposito albo e i lavori possono essere eseguiti sotto il controllo dell'Organo di Vigilanza.


Redazione	Documento	Sito	Data emissione	
RTI SILEA ROMEO SAFETY S.E. 	Informativa sulla presenza di amianto negli edifici	507-1831_Via Felice Casati, 6 - Via Alessandro Tadino, 12 - Milano	02/08/2021	Pag. 6 di 8





Il Comune di Milano ha attivato un sistema di controllo e di manutenzione di tali manufatti al fine di ridurre al minimo i rischi derivanti dall'amianto.

Presso gli uffici tecnici del Comune sono a disposizione i documenti di censimento e di controllo dei materiali con amianto presenti nell'edificio.

Redazione	Documento	Sito	Data emissione	
RTI SILEA ROMEO SAFETY S.E. 	Informativa sulla presenza di amianto negli edifici	507-1831_Via Felice Casati, 6 - Via Alessandro Tadino, 12 - Milano	02/08/2021	Pag. 8 di 8

## 5. Rilevamento della presenza di amianto

Presso la scuola primaria di via Felice Casati, 6 e il nido d'infanzia di via Alessandro Tadino, 12 a Milano, sono presenti materiali contenenti amianto.

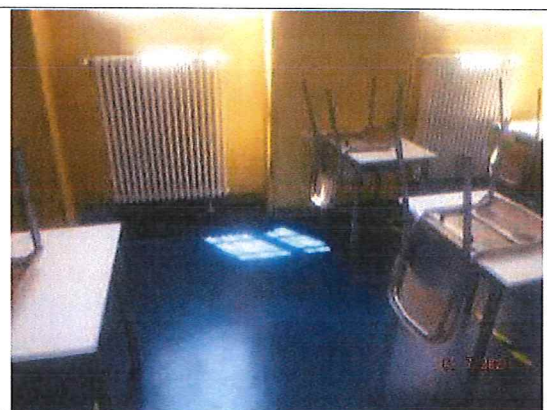
Si ricorda che per edifici costruiti precedentemente al 1994 è sempre possibile la presenza di amianto non rilevabile nell'ambito di censimenti che non possono prevedere demolizioni importanti. È quindi fondamentale nel gestire le manutenzioni porsi sempre il problema in caso di materiali sospetti quali, ad esempio, pannelli e canali in fibrocemento (per esempio nei cavedi o affogati nelle murature, materiali fibrosi, ecc.). A tale proposito si ricordano gli obblighi del datore di lavoro delle imprese in appalto dettati dall'art. 248: individuazione delle presenza di amianto, del D.lgs 81/2008.

In particolare, in tabella, si riporta quanto presente e le considerazioni sui rischi dei materiali indagati.

Area interessata	Passività	Installazione	Manufatto	Stima Quantità	Valutazione del rischio				Interventi di legge e/o consigliati
					DM 6/9/94	VERSAR	ID	FAV	
Cantine	<b>AMIANTO</b>	Tubazioni	Crosta cementizia	70 m	<b>2c</b> Materiale danneggiato	<b>VERSAR 3</b>	---	---	Controllo periodico ANNUALE  Rimozione alla prima occasione di riqualificazione delle aree interessate
Piani da rialzato a secondo scuola primaria – Aule e corridoi	<b>AMIANTO</b>	Pavimentazioni	Collante	4.500 mq	<b>2a</b> Materiale integro non suscettibile di danneggiamento	<b>VERSAR 5</b>	---	---	Controllo periodico ANNUALE
Piani da rialzato a secondo – Tutti i locali eccetto abitazione custode	<b>AMIANTO</b>	Plafoni/Solai	Applicazioni floccate	6.000 mq	<b>2b</b> Materiale integro suscettibile di danneggiamento	<b>VERSAR 2</b>	---	---	Controllo periodico SEMESTRALE  Rimozione quanto prima possibile
Sottotetti	<b>AMIANTO</b>	Tubazioni	Crosta cementizia	100 m	<b>2c</b> Materiale danneggiato	<b>VERSAR 2</b>	---	---	Controllo periodico ANNUALE  Rimozione quanto prima possibile



Tubazioni con rivestimento in cemento-amianto nelle cantine



Pavimentazione di un'aula della scuola primaria al piano terra con collante bituminoso contenente amianto